



CK- I 창조기반 첨단 해안도시를 위한 건설 융합 전문인력 양성사업단 「글로벌 역량강화 프로그램- 해외연수」 결과보고서

전 공	건설융합학부 토목공학전공	성 명	김oo	학 번	201525***
파견대학	노던덴마크대학교	파견기간	2017-1학기		
(1) 파견학교 개요 (학교학교 위치와 연수관련 기본정보)					
<p>학교 캠퍼스는 덴마크의 가장 북쪽인 올보그에 위치해 있고 학교 캠퍼스는 올보그 내에는 비즈니스 캠퍼스와 테크놀로지 캠퍼스 두 가지로 나뉘어 버스로 약 20분 정도의 거리를 두고 위치해 있습니다. 북유럽 전체가 유럽에서 치안이 좋기로 유명하듯이 올보그 역시 매우 안전한 도시였습니다. 캠퍼스는 부산대학교 인문대학 일층 넓이의 두 배 정도의 크기로 한국의 대학교에 비해서 작다고 느꼈습니다.</p>					
(2) 연수지원을 위한 개인별 준비내용					
<p>합격 후에 비자 발급을 위하여 서울에 위치한 대사관을 다녀오는 것 이외에는 파견학교에서 메일로 요청하는 서류 이외에는 따로 개별적으로 준비해야 할 것은 없었습니다.</p>					
(3) 연수 소요 비용 (학비, 기숙사비, 생활비 등)					
<p>학비는 부산대학교 학비를 그대로 냈으며 기숙사는 제공되지 않아 따로 셰어하우스를 구하여 한 달에 2400dkk(약40만원)정도가 들었습니다. 생활비는 외식을 거의 하지 않는 전제로 한 달에 40만 원 정도를 쓴 것 같고 덴마크에서는 패스트푸드점에만 가도 한 끼에 최소 만이천원정도 지출하고 식당에서 먹는다면 삼만원 정도가 듭니다.</p>					
(4) 연수중 일과 (학교생활, 수업, 활동 및 여가생활)					
<p>학교 수업은 거의 주4-5일 아침수업이 많았었고 수업방식은 우리나라의 강의식 수업방식이 아닌 교수님과 학생들이 서로 동등하게 발언권이 있는 토론식 수업 이었습니다. 그리고 덴마크는 팀프로젝트로 발표하는 방식을 매우 좋아하여서 이삼 주에 한 번씩 팀프로젝트가 있었습니다. 하지만 그렇게 고난도는 아니어서 많이 힘들지는 않았습니다. 수업이 아침수업이 많아서 여가시간이 많아 날씨가 좋은날은 동네 산책을 다녔고 날씨가 안좋은날에는 집에서 과제를 하거나 쉬었습니다.</p>					
(5) 연수 소감 및 기타					
<p>덴마크라는 나라에 대해서는 복지가 좋은 나라라는 것 정도만 아는 상태로 교환학생을 가게 되었는데 복지가 좋아서 그런지 지나가는 사람들이 모두 여유가 있어보였고 항상 웃고 있는 모습이어서 그 곳에 있는 동안 너무 즐거웠습니다. 다른 나라의 교환학생 친구들과 영어로 대화하며 어울리다 보니 영어로 말하는 것에 대한 두려움이 많이 줄었습니다. 비록 학업 적으로는 영어 실력이 엄청 늘었다고는 못 느끼겠지만 영어 말하기도 늘고 다른 나라의 친구들을 두루 사귀어 볼 수 있어서 굉장히 재밌는 경험이었습니다.</p>					

(6) 연수 내용



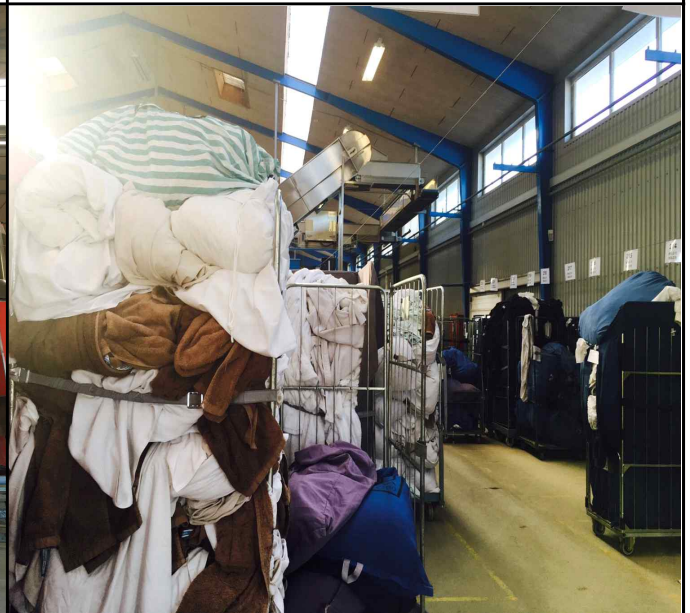
학교 복도



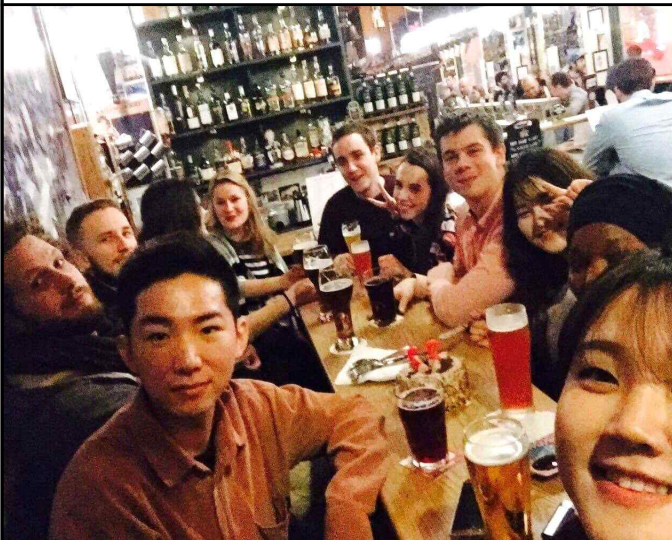
지내던 숙소 사진



비료공장 견학



빨래공장 견학



외국인 친구들과 함께한 생일파티



외국인 친구들과 함께한 피크닉

창조기반 첨단 해안도시를 위한 건설융합 전문인력 양성사업단장 귀하



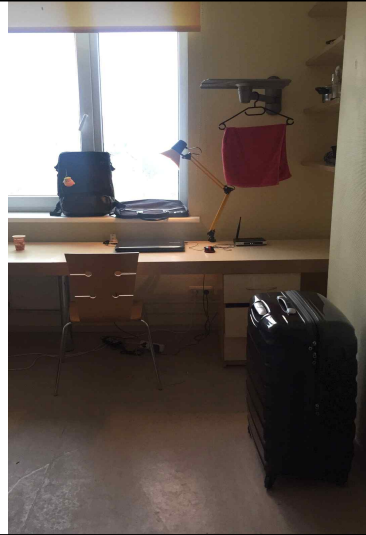
CK- I 창조기반 첨단 해안도시를 위한 건설 융합 전문인력 양성사업단 「글로벌 역량강화 프로그램- 해외연수」 결과보고서

전 공	건설융합학부 도시공학전공	성 명	이oo	학 번	201226***
파견대학	라트비아대학교	파견기간	2017-1학기		
(1) 파견학교 개요 (학교학교 위치와 연수관련 기본정보)					
<p>기본적으로 라트비아는 소비에트연방에서 독립한 국가이기 때문에 국민의 40%가 러시아인이다. 따라서 국가언어는 라트비아어와 러시아어가 주요 사용 되고 있다. 하지만 대부분의 대학생이 영어에 능통해서 영어로 수업을 진행하여도 문제가 되지 않는다. 그리고 라트비아의 수도에 위치한 라트비아대학교는 리가기술대학교와 비롯하여 라트비아 국내에서 가장 인기가 많은 학교이다.</p>					
(2) 연수지원을 위한 개인별 준비내용					
<p>2016년 여름방학에 교환학생 모집기간을 맞추기 위해 2015년부터 토폴공부를 시작하였고 처음에는 부산대학교에 진행하는 ipnu토폴을 2개월 수강하다가 독학을 해도 될 것같아 봄 학기동안 혼자서 공부를 시작하였다. 봄학기가 끝나자마자 하루종일을 토폴공부에 투자하였고 지원하기 2주전에 토폴을 응시하여 78점을 받았다. 교환학생 프로그램에 합격한 이후로는 영어회화동아리를 개설하고 동시에 버디활동을 병행하였다. 두 가지 활동을 통해 외국인과 영어로 대화하는 것에 대한 능력과 자신감을 길렀다.</p>					
(3) 연수 소요 비용 (학비, 기숙사비, 생활비 등)					
<p>학비는 부산대학교 등록금으로 대체하기에 라트비아대학교에 대한 등록금은 일절 들지 않았다. 비행기표는 출국 2개월전에 온라인투어를 통해 43만원의 아에로프로트 러시아국적기를 구입하였다. 기숙사비는 월 150유로로 총 750유로가 들었으며 한화로 약 937,500원이 들었다. 기숙사에서 식사를 제공하지 않지만 기숙사에 부엌이 있기에 마트에서 직접 식재료를 사서 요리를 할수있다. 여행하는 비용을 제외한 한 달 생활비(식비, 교통비, 문화생활, 군것질)는 약 50만원 정도 들었다.</p>					
(4) 연수중 일과 (학교생활, 수업, 활동 및 여가생활)					
<p>보통 수업은 오전 10시 30분부터 시작해서 점심시간을 갖고 오후 4시 혹은 6시 마친다. 전공선택 2과목과 러시아수업을 수강하였다. 전공선택 중 1과목은 수업보다는 토론형식으로 자주 진행하기 때문에 수업시간마다 교수님과 학생들이 영어로 한 가지 주제에 대하여 대화를 많이 하였다. 따라서 전공지식 뿐만아니라 영어실력도 같이 늘릴수 있었다. 평소 러시아어에 관심을 많아서 러시아 수업을 수강하였는데 기대이상으로 재밌고 유익하였다. 이후에 러시아여행을 갔는데 쏠쏠하게 러시아어를 사용할 수 있었다. 수업이외에는 친구들과 헬스장 그리고 저녁 요리, 식사를 하는데 대부분의 시간을 보냈다. 공휴일로 인해 수업을 휴강하는 경우에는 유럽여행을 했다.</p>					
(5) 연수 소감 및 기타					
<p>교환학생의 생활은 나로 하여금 우물 안의 개구리가 우물 밖으로 나와 많은 것을 경험하게 만들어 주었다. 라트비아로 파견을 왔지만 라트비아대학교에 교환학생 온 다양한 국적의 외국인 학생들을 만날 수 있었으며 그들과 대화를 하며 영어실력향상은 물론이고 외국인들의 사고와 문화 그리고 종교에 대해서 배울 수 있었다. 교환학생을 고민하고 있는 부산대학교 학생들에게 적극적으로 추천하고 싶으며 기회가 된다면 한번 더 교환학생을 지원하고 싶다.</p>					

(6) 연수 내용



자연과학대학 건물모습



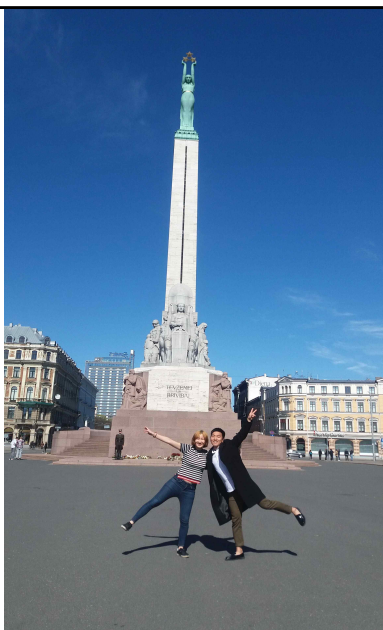
기숙사 방



라트비아 대학생들과 단체사진



전공선택 야외학습 조별과제



라트비아의 상징, 자유여신상



리가 마라톤 대회 참여

창조기반 첨단 해안도시를 위한 건설융합 전문인력 양성사업단장 귀하



CK- I 창조기반 첨단 해안도시를 위한 건설 융합 전문인력 양성사업단 「글로벌 역량강화 프로그램- 해외연수」 결과보고서

전 공	건설융합학부 건축학전공	성 명	원oo	학 번	201425***
파견대학	이탈리아 베네치아카포스카리 대학	파견기간	2017-1학기		
(1) 파견학교 개요 (학교학교 위치와 연수관련 기본정보)					
<p>카포스카리 대학교는 이탈리아 유명한 관광도시 베네치아에 위치하여, 1868년에 설립하고 세계에서 4번째로 오래된 비즈니스스쿨로 알려지고 있습니다. 현재 비즈니스캠퍼스, 이공캠퍼스, 인문학 캠퍼스와 외국어캠퍼스로 나누어져있습니다. 제가 신청한 Visiting Student Program은 전공 제한 없이(영어수업) 과목을 선택할 수 있습니다.</p>					
(2) 연수지원을 위한 개인별 준비내용					
<p>일단 본 연수를 신청하기 위해 영어성적(토플IBT)과 프로그램신청서를 제출 했습니다, 카포스카리 대학교의 Invitation Letter 받은 후 수업신청, 기숙사신청, 그리고 보험, 비행기티켓, 학생비자신청을 준비했습니다.</p>					
(3) 연수 소요 비용 (학비, 기숙사비, 생활비 등)					
<p>학비: 약€680(92만원) 기숙사비: €340/월(45만원/월) 항공료: 약100만원(왕복) 생활비 중에서 식비와 교통비 비중이 크므로 학생이 신청한 기숙사 취사가가능여부와 개인 여행활동 등에 따라 차이가 있음.</p>					
(4) 연수중 일과 (학교생활, 수업, 활동 및 여가생활)					
<p>학교건물은 베네치아섬 곳곳에 위치하여 수업을 마친 후 다음수업장소로 이동해야합니다. 대부분 학부수업은 출석체크를 안하는 편입니다. 학교 홈페이지를 통해서 관심 있는 학교활동에 참석할 수 있습니다. 저는 학교활동보다 기숙사단체활동을 많이 참석한 편입니다. 제가 있었던 기숙사에는 여러 국가와 다양한 전공인 학생들이 있기 때문에 다양한 이벤트를 개최합니다. 그리고 휴이를 이용해서 이탈리아와 유럽국가 여행을 다녀오기도 했습니다.</p>					
(5) 연수 소감 및 기타					
<p>베네치아는 유명한 관광지만큼 혼잡스럽고 물값도 비싼 편입니다. 학습과정은 전체적으로 만족한 편입니다. 한국의 대학교시스템과 비해서 학생들은 개인적인 자우로움을 추구하면서 각자의 자제력을 강조하는 것 같습니다. 수업시간에 출석을 안 부르지만 수업시간에 학생들은 거의 빠지지 않습니다. 시험도 필기시험보다 팀으로 토론하거나 교수님이랑 일대일로 대화하는 방식을 통해서 진행하는 것이 더욱 보편적인 것 같습니다. 베네치아는 유명한 인문역사 및 특별한 자연적인 요소를 가지고 있어서, 학교에서 배우는 지식보다 단체 활동을 통해 현지친구들을 많이 사귀면서 그곳의 특유한 역사와 문화를 체험하는 것이 아주 중요하다고 생각합니다.</p>					

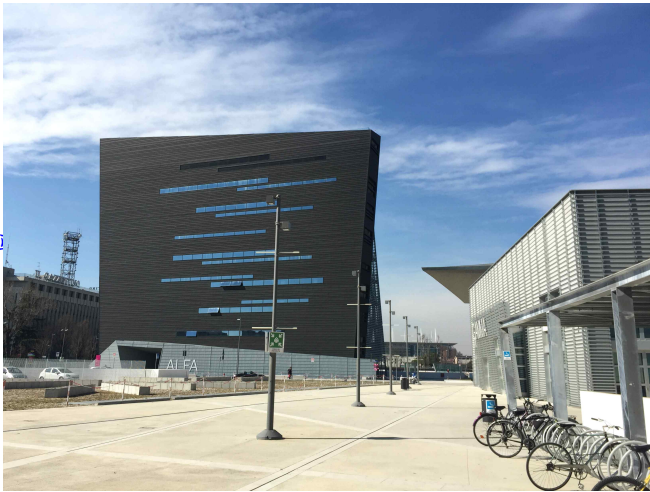
(6) 연수 내용



비즈니스캠퍼스(교실)



기숙사 전경(오른쪽 흰색 건물)



Venezia Metre에 위치한 이공전공캠퍼스



History of Italian Design수업(이탈리아 건축가 Carlo Scarpa 설계한 방물관)



Easter Festival 기숙사 이벤트



Gesuiti 성당 종탑

창조기반 첨단 해안도시를 위한 건설융합 전문인력 양성사업단장 귀하



CK- I 창조기반 첨단 해안도시를 위한 건설 융합 전문인력 양성사업단 「글로벌 역량강화 프로그램- 해외연수」 결과보고서

전 공	건설융합학부 도시공학전공	성 명	전oo	학 번	201426***
파견대학	홍콩중문대학	파견기간	2017-1학기		
(1) 파견학교 개요 (학교 위치와 연수관련 기본정보)					
<p>홍콩중문대학은 홍콩 중심지로부터 꽤 떨어져 있습니다. 지하철이 환승역도 많고 잘 되어 있지만 학교가 산에 있어 시내로 나가기 위해서는 약 1시간정도가 소요됩니다. 캠퍼스가 매우 넓어서 스쿨 셔틀이 노선별로 여러 대가 다니고 평일과 주말 공휴일 셔틀이 따로 나누어져 있습니다. 마지막 버스 시간이 오후 11시 30분 이라서 외출하고 돌아 올 때 그 전에 돌아 오는게 좋습니다. 막차를 놓칠 경우 학교 앞에서 택시를 타는 경우도 있지만 힘들게 걸어 올라가야 합니다.</p>					
(2) 연수지원을 위한 개인별 준비내용					
<p>토플 공인성적을 가지고 있지 않더라도 지원 할 수 있는 교환학교들이 있지만 토플 공인성적이 있다면 지원할 수 있는 대학의 폭이 넓어 지기 때문에 토플 시험 공부를 하였습니다. 하지만 이 부분은 개인적으로 지원할 학교에 따라 준비하시면 될 것 같습니다. 토플 시험의 유형이나 대략적인 틀을 알기위해 2달정도 학교 앞 어학원에 다녔고 그 뒤로는 토플을 공부하는 다른 친구들과 함께 스터디를 하였습니다. 또한 전공수업으로 원어강의를 들은 적이 있어 대외교류본부에서 선별될 때 약간의 가산점은 받은 것 같습니다.</p>					
(3) 연수 소요 비용 (학비, 기숙사비, 생활비 등)					
<p>교환 학생으로 다녀 왔기 때문에 등록금은 내지 않았지만 기숙사비와 생활비는 온전히 자비였습니다. 기숙사비는 홍콩 달러로 약 5300 달러 정도 였던 것 같고 생활비는 한화로 매월 60-80만원 정도 들었습니다.</p>					
(4) 연수중 일과 (학교생활, 수업, 활동 및 여가생활)					
<p>수업은 수강신청시에 사용하는 언어가 과목마다 표시되어 있습니다. 저는 광둥어나 보통어는 아예 모르는 상태로 갔기 때문에 모든 수업을 영어로 진행되는 수업으로 신청하였습니다. 수강정정기간이 학기가 시작하고 약 2-3주정도로 매우 길기 때문에 여러 가지 수업을 들어보고 최종적으로 수업을 결정하기 때문에 조금해 할 필요는 없습니다. 선택할 수 있는 과목도 많습니다. 그리고 수업은 신청한 과목마다 방식이 다른데 주로 새로운 것을 배우는 Lecture 와 배운 것을 연습해 볼 수 있는 Tutorial 로 구성됩니다. 저는 보통어 수업을 들었는데 소수로 진행되어서 배운 것을 말하며 연습해 볼 수 있는 기회도 많았고 수업의 질도 높았습니다. 그리고 동양인 뿐 아니라 서양에서 온 외국인 교환학생들도 많으며 토론하는 수업도 많습니다. 학교 밖을 벗어나고 싶을 땐 주로 근처에 있는 샵인 역에가서 음식을 먹기도하고 쇼핑하기도 좋아서 자주 이용했습니다. 하지만 주말에 시내에 나가면 크리스마스의 남포동처럼 사람이 매우 많습니다.</p>					
(5) 연수 소감 및 기타					
<p>홍콩은 아시아의 있어 한국에서 다른 아시아 나라로 놀러가는 것보다 항공권이 훨씬 저렴합니다. 학교 생활을 하면서 아시아권 나라로 여행을 하고 싶으시다면 추천하는 나라입니다. 또한 일반인들도 광둥어, 보통어, 영어 세가지 언어를 어느 정도 사용할 수 있기 때문에 생활의 큰 불편함은 없을 것입니다. 또한 야경과 쇼핑으로 유명한 홍콩의 화려한 문화 이외의 홍콩의 모습도 볼 수 있습니다. 약 4개월의 시간이 눈 깜짝할 새에 지나 갔습니다. 많은 것을 배우고 다양한 것을 경험할 수 있는 기회였습니다.</p>					

